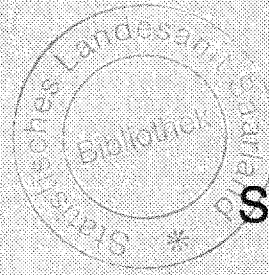


# Saarland

Statistisches  
Landesamt



Statistische  
Berichte

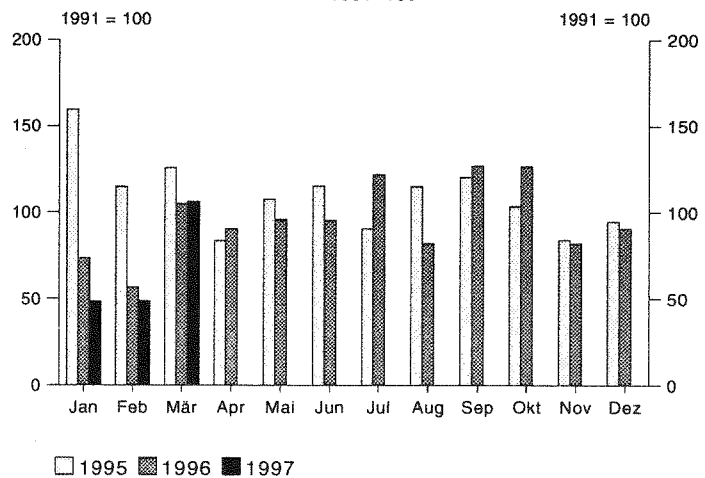
E II 1/E III 1 - m 3/97  
Ausgegeben im Juni 1997

## Baugewerbe im März 1997

A) Vorbereitende Baustellenarbeiten,  
Hoch- und Tiefbau

B) Bauinstallation und sonstiges Baugewerbe

Auftragseingangindex in "Vorbereitende Baustellenarbeiten,  
Hoch- und Tiefbau"  
1991=100



EIII-M

Herausgeber:

Statistisches Landesamt  
Saarland

Virchowstraße 7, 66119 Saarbrücken  
Postfach 10 30 44, 66030 Saarbrücken  
Telefon: (06 81) 5 01 - 59 35  
Telefax: (06 81) 5 01 - 59 21

Nachdruck, auch auszugsweise, nur mit  
Quellenangabe gestattet

## Methodische Erläuterungen

### Berichtskreis:

Erfasst werden in selbständigen Erhebungen im Baugewerbe die Bereiche Vorbereitende Baustellenarbeiten, Hoch- und Tiefbau sowie Bauinstallation und sonstiges Baugewerbe in der Abgrenzung der Klassifikation der Wirtschaftszweige WZ 93. Zum Baugewerbe Vorbereitende Baustellenarbeiten, Hoch- und Tiefbau zählen die Zweige des Hoch- und Tiefbaus (u.a. Zimmerei und Dachdeckerei), ferner Straßenbau, Wasserbau und Spezialbau.

Das Baugewerbe Bauinstallation und sonstiges Baugewerbe umfaßt u.a. Bauinstallation, Stukkateurgewerbe, Gipserei, Verputzerei, Maler- und Lackierergewerbe, Bautischler, Fliesen-, Platten- und Mosaiklegerei.<sup>1)</sup>

Zu den Monats- bzw. Vierteljahresberichten im Baugewerbe melden die Baubetriebe von Unternehmen mit 20 und mehr Beschäftigten sowie alle Arbeitsgemeinschaften.

Im Baugewerbe Vorbereitende Baustellenarbeiten, Hoch- und Tiefbau werden die erhobenen Daten - mit Ausnahme der gemeldeten Auftragseingänge und Auftragsbestände - zu Ergebnissen für alle Betriebe aufgeschätzt. Grundlage hierfür sind die Ergebnisse der jährlichen Totalerhebung im Baugewerbe Vorbereitende Baustellenarbeiten, Hoch- und Tiefbau. Eine entsprechende Aufschätzung der im Baugewerbe Bauinstallation und sonstiges Baugewerbe erhobenen Daten erfolgt nicht. Die Kreisergebnisse für das Baugewerbe Vorbereitende Baustellenarbeiten, Hoch- und Tiefbau sind ebenfalls nicht aufgeschätzt.

### Beschäftigte:

Tätige Inhaber, Mitinhaber, unbezahlt mithelfende Familienangehörige und alle Personen, die in einem arbeitsrechtlichen Verhältnis zum Baubetrieb stehen (Angestellte, Arbeiter und

Auszubildende). Die Arbeiter sind in folgende Gruppen gegliedert: Facharbeiter (einschl. angestelltenversicherungspflichtiger Poliere, Schachtmeister und Meister); Fachwerker, Werker, Baumaschinisten und Arbeiter mit angelernten Spezialtätigkeiten; ferner gewerblich Auszubildende, Umschüler, Anlernlinge und Praktikanten. Nachgewiesen wird der Beschäftigtenstand am Monatsende; bei größeren Zeiträumen der jeweilige Monatsdurchschnitt.

### Bruttolöhne und Bruttogehälter:

Bei den Bruttolöhnen und Bruttogehältern ist die Summe der lohnsteuerpflichtigen Brutto-bezüge (Bar- und Sachbezüge) anzugeben. Diese Beträge verstehen sich ohne Arbeitgeberanteile zur Kranken-, Renten- und Arbeitslosenversicherung, ohne Beiträge zu den Sozialkassen des Baugewerbes, ohne Winterbau-Umlage, ohne Aufwendungen für die betriebliche Alters-, Invaliditäts- und Hinterbliebenenversorgung, ohne gezahltes Vorruhestandsgeld. Die Entgelte für Poliere, Schachtmeister und Meister sind zur Bruttolohnsumme und nicht zur Bruttogehaltssumme zu rechnen.

### Geleistete Arbeitsstunden:

Alle von Inhabern, Angestellten, Arbeitern und Auszubildenden auf Baustellen, Bauhöfen und in Werkstätten tatsächlich geleisteten (nicht die bezahlten) Arbeitsstunden. Nicht einbezogen sind die für Bürotätigkeit geleisteten Arbeitsstunden.

### Umsatz (ohne Umsatzsteuer):

Als Umsatz gelten die dem Finanzamt für die Umsatzsteuer zu meldenden steuerbaren Beträge im Bundesgebiet einschl. Umsatz aus Nachunternehmertätigkeit und Vergabe von Teilleistungen an Nachunternehmer. Hierzu zählen seit dem 1. Januar 1980 auch Anzahlungen für Teilleistungen oder Vorauszahlungen vor Ausführung der entsprechenden Lieferungen oder Leistungen ab 10 000 DM<sup>2)</sup>. Der Gesamtumsatz enthält außer dem bauge-

werblichen Umsatz (Umsatz aus Bauleistungen) die Handels- und sonstigen Umsätze.

### Auftragseingang im Bauhauptgewerbe:

Wert (ohne Umsatzsteuer) aller im Berichtsmonat vom Betrieb fest akzeptierten Aufträge für Bauleistungen. Um Doppelzählungen zu vermeiden, wird der Auftragseingang nur von dem Betrieb gemeldet, der den Bauauftrag ausführen wird, d.h. an Nachunternehmer zu vergebende Teile von Bauaufträgen werden nicht in die eigene Meldung einbezogen.

### Auftragsbestand im Bauhauptgewerbe:

Wert (ohne Umsatzsteuer) aller akzeptierten, noch nicht ausgeführten Aufträge für Bauleistungen am Ende des Berichtsvierteljahres. Bei der Ermittlung des Auftragsbestandes wird vom Auftragswert bereits im Bau befindlicher Projekte der Teil abgesetzt, der produktionstechnisch schon fertiggestellt ist (ohne Berücksichtigung der Abnahme oder Abrechnung).

### Hinweis:

Vergleichbarkeit vorläufiger bzw. endgültiger Ergebnisse im Baugewerbe, Bereich Vorbereitende Baustellenarbeiten, Hoch- und Tiefbau:

Von März bis September des Berichtsjahres werden vorläufige Ergebnisse auf der Basis der Totalerhebung des Vorjahres erstellt, die einen eingeschränkten Zuverlässigkeitsgrad haben. Nach Aktualisierung des Firmenberichtsgebietes durch die Totalerhebung zur Jahresmitte und nach Bereinigung der Vormonatswerte mittels Aufschätzverfahren werden ab Oktober endgültige Ergebnisse veröffentlicht. Hierbei sind in den kumulierten Reihen auch bereinigte Vormonatsdaten enthalten. Unterschiede zwischen kumulierten endgültigen Werten und vorläufigen Zahlen der Vorperioden resultieren z.T. aus den durchgeführten Berichtskreis- bzw. Datenbestandskorrekturen.

1) Siehe Wirtschaftsverzeichnis. - 2) Siehe Umsatzsteuergesetz (UStG 1980).

## Zeichenerklärung

a.n.g.	=	anderweitig nicht genannt
0	=	mehr als nichts, aber weniger als die Hälfte der kleinsten in der Tabelle nachgewiesenen Einheit
-	=	nichts vorhanden
/	=	keine Angaben, da Zahlen nicht sicher genug
.	=	Zahlenwert unbekannt oder geheimzuhalten
x	=	Tabellenfach gesperrt, weil Aussage nicht sinnvoll
()	=	Nachweis unter dem Vorbehalt, daß der Zahlenwert Fehler aufweisen kann
p	=	vorläufiges Ergebnis
r	=	berichtigtes Ergebnis

. Abweichungen in den Summen durch Runden der Zahlen möglich

## A. Vorbereitende Baustellenarbeiten, Hoch- und Tiefbau

### 1. Beschäftigte, Lohn- und Gehaltssumme, geleistete Arbeitsstunden

- Hochgerechnete Ergebnisse für alle Betriebe -

Merkmal	März 1997	Februar 1997	Januar-März		Veränderungen in %		
					März 97	März 97	Jan.-März 97
			1997	1996	Febr. 97	März 96	Jan.-März 96

#### Tätige Personen (Anzahl)

Tätige Inhaber, tätige Mitinhaber und unbezahlt mithelfende Familienangehörige	367	367	367	383	± 0	- 10,9	- 4,2
Kaufmännische und technische Angestellte <sup>1)</sup> einschl. kaufmännische und technische Auszubildende	2 383	2 382	2 383	2 451	± 0	- 4,9	- 2,8
Facharbeiter (Tarifberufsgruppen I, II, III a-c) <sup>1)</sup>	6 196	6 179	6 207	6 860	+ 0,3	- 10,2	- 9,5
Fachwerker, Werker und sonstige Beschäftigte (Tbgr. IV-V)	2 977	2 934	2 960	3 356	+ 1,5	- 11,8	- 11,8
Gewerblich Auszubildende, Umschüler, Anlernlinge und Praktikanten	696	731	722	823	- 4,8	- 14,2	- 12,3
<b>Beschäftigte insgesamt</b>	<b>12 619</b>	<b>12 594</b>	<b>12 638</b>	<b>13 873</b>	<b>+ 0,2</b>	<b>- 9,9</b>	<b>- 8,9</b>
darunter ausländische Arbeitnehmer (ohne Grenzgänger)	900	893	893	1 131	+ 0,8	- 19,4	- 21,0

#### Löhne und Gehälter (in 1 000 DM)

<b>Bruttolohnsumme<sup>2)</sup></b> einschl. Vergütungen für gewerblich Auszubildende sowie Bruttogehaltssumme für Poliere, Schachtmeister und Meister	35 178	30 837	99 471	106 898	+ 14,1	- 5,5	- 6,9
<b>Bruttogehaltssumme<sup>2)</sup></b> einschl. Vergütungen für kaufmännische und technische Auszubildende ohne Gehälter für Poliere, Schachtmeister und Meister	12 538	11 824	36 230	37 025	+ 6,0	- 0,7	- 2,1
<b>Bruttolohn- und -gehaltssumme zusammen</b>	<b>47 716</b>	<b>42 661</b>	<b>135 701</b>	<b>143 923</b>	<b>+ 11,8</b>	<b>- 4,3</b>	<b>- 5,7</b>

#### Geleistete Arbeitsstunden (in 1 000)

<b>Hochbau</b>	Wohnungsbau (unabhängig vom Auftraggeber)	391	269	894	1 014	+ 45,4	- 18,0	- 11,8
	Gewerblicher und industrieller Hochbau <sup>3)</sup>	239	193	596	657	+ 23,8	- 8,4	- 9,3
	Hochbauten für Bahn und Post (Deutsche Bahn AG, Post AG, Telekom AG, Postbank AG)	0	4	14	8	x	x	+ 75,0
	Hochbauten für Organisationen ohne Erwerbszweck (Kirchen, Vereine, Verbände, Gewerkschaften, Parteien, DRK u.a.)	21	24	53	46	- 12,5	+ 31,3	+ 15,2
	Hochbauten für Körperschaften des öffentlichen Rechts (Bund, Länder, Gemeinden, Sozialvers. u. sonst. öffentl. Auftrag.)	71	48	162	146	+ 47,9	+ 9,2	+ 11,0
<b>Tiefbau</b>	Gewerblicher und industrieller Tiefbau - ohne Straßenbau -	83	57	179	226	+ 45,6	- 16,2	- 20,8
	Tiefbauten für Bahn und Post - ohne Straßenbau - (Deutsche Bahn AG, Post AG, Telekom AG, Postbank AG)	46	29	99	94	+ 58,6	+ 12,2	+ 5,3
	Straßenbau (unabhängig vom Auftraggeber)	155	87	291	290	+ 78,2	+ 15,7	+ 0,3
	Sonstiger Tiefbau - ohne Straßenbau - für Körperschaften des öffentl. Rechts sowie für Org. ohne Erwerbszweck	211	142	455	562	+ 48,6	- 22,7	- 19,0
<b>Gesamter Hochbau<sup>3)</sup></b>	<b>722</b>	<b>538</b>	<b>1 719</b>	<b>1 871</b>	<b>+ 34,2</b>	<b>- 12,3</b>	<b>- 8,1</b>	
<b>Gesamter Tiefbau</b>	<b>495</b>	<b>315</b>	<b>1 024</b>	<b>1 172</b>	<b>+ 57,1</b>	<b>- 9,5</b>	<b>- 12,6</b>	
<b>Geleistete Arbeitsstunden insgesamt</b>	<b>1 217</b>	<b>853</b>	<b>2 743</b>	<b>3 043</b>	<b>+ 42,7</b>	<b>- 11,2</b>	<b>- 9,9</b>	

#### Arbeitstage

<b>Arbeitstage</b>	<b>19</b>	<b>20</b>	<b>61</b>	<b>64</b>	<b>- 5,0</b>	<b>- 9,5</b>	<b>- 4,7</b>
--------------------	-----------	-----------	-----------	-----------	--------------	--------------	--------------

1) Die angestelltenversicherungspflichtigen Poliere, Schachtmeister und Meister sind den Facharbeitern zugeordnet. 2) Die Entgelte für Poliere, Schachtmeister und Meister sind in der Bruttolohnsumme enthalten. 3) Einschließlich landwirtschaftlicher Bau.

## A. Vorbereitende Baustellenarbeiten, Hoch- und Tiefbau

### 2. Umsatz<sup>1)</sup>

- Hochgerechnete Ergebnisse für alle Betriebe -

Merkmal	März 1997	Februar 1997	Januar-März		Veränderungen in %			
					März 97	März 97	Jan.-März. 97	
			1997	1996	Febr. 97	März. 96	Jan.- März 96	
<b>Baugewerblicher Umsatz (in 1 000 DM)</b>								
Hochbau	Wohnungsbau (unabhängig vom Auftraggeber)	39 953	28 056	98 761	115 052	+ 42,4	- 8,5	- 14,2
	Gewerblicher und industrieller Hochbau <sup>1)</sup>	32 288	22 822	74 305	81 706	+ 41,5	- 3,1	- 9,1
	Hochbauten für Bahn und Post (Deutsche Bahn AG, Post AG, Telekom AG, Postbank AG)	28	828	3 947	822	- 96,6	- 59,4	x
	Hochbauten für Organisationen ohne Erwerbszweck (Kirchen, Vereine, Verbände, Gewerkschaften, Parteien, DRK u.a.)	3 074	3 634	9 135	7 932	- 15,4	+ 33,2	+ 15,2
	Hochbauten für Körperschaften des öffentlichen Rechts (Bund, Länder, Gemeinden, Sozialvers. u. sonst. öffentl. Auftrag.)	11 330	19 033	37 138	23 034	- 40,5	+ 2,0	+ 61,2
Tiefbau	Gewerblicher und industrieller Tiefbau - ohne Straßenbau -	12 935	7 754	27 403	25 466	+ 66,8	+ 18,0	+ 7,6
	Tiefbauten für Bahn und Post - ohne Straßenbau - (Deutsche Bahn AG, Post AG, Telekom AG, Postbank AG)	5 558	3 379	15 792	12 572	+ 64,5	+ 34,9	+ 25,6
	Straßenbau (unabhängig vom Auftraggeber)	14 836	8 811	31 351	31 618	+ 68,4	+ 6,5	- 0,8
	Sonstiger Tiefbau - ohne Straßenbau - für Körperschaften des öffentl. Rechts sowie für Org. ohne Erwerbszweck	21 254	17 539	51 370	68 726	+ 21,2	- 32,1	- 25,3
	<b>Gesamter Hochbau<sup>1)</sup></b>	<b>86 673</b>	<b>74 373</b>	<b>223 286</b>	<b>228 546</b>	<b>+ 16,5</b>	<b>- 4,2</b>	<b>- 2,3</b>
<b>Gesamter Tiefbau</b>	<b>54 583</b>	<b>37 483</b>	<b>125 916</b>	<b>138 382</b>	<b>+ 45,6</b>	<b>- 9,5</b>	<b>- 9,0</b>	
<b>Baugewerblicher Umsatz insgesamt</b>	<b>141 256</b>	<b>111 856</b>	<b>349 202</b>	<b>366 928</b>	<b>+ 26,3</b>	<b>- 6,3</b>	<b>- 4,8</b>	
<b>Sonstiger Umsatz insgesamt</b>	<b>3 438</b>	<b>2 510</b>	<b>7 678</b>	<b>10 971</b>	<b>+ 37,0</b>	<b>- 26,8</b>	<b>- 30,0</b>	
<b>Gesamtumsatz</b>	<b>144 694</b>	<b>114 366</b>	<b>356 880</b>	<b>377 899</b>	<b>+ 26,5</b>	<b>- 6,9</b>	<b>- 5,6</b>	

<sup>1)</sup> Ohne Umsatzsteuer. - <sup>1)</sup> Einschließlich landwirtschaftlicher Bau.

## A. Vorbereitende Baustellenarbeiten, Hoch- und Tiefbau

### 3. Kreisergebnisse März 1997

- Ergebnisse für Betriebe von Unternehmen mit 20 und mehr Beschäftigten -

Merkmal	Maß- einheit	Saar- land	Stadt- verband Saarbr.	Landkreis				
				Merzig- Wadern	Neun- kirchen	Saarlouis	Saarpfalz	St. Wendel
Betriebe	Anzahl	187	79	15	37	25	22	9
Beschäftigte	Anzahl	8 519	2 875	615	2 039	969	1 475	546
Geleistete Arbeitsstunden insgesamt	1 000	834	285	71	205	93	121	59
Hochbau <sup>1)</sup>	1 000	407	171	38	77	40	79	2
dar.: Wohnungsbau	1 000	137	46	15	37	23	15	1
Tiefbau	1 000	427	114	33	128	53	42	57
Bruttolohn- u. -gehaltsumme	1 000 DM	35 042	11 290	2 621	8 531	4 008	6 197	2 395
Gesamtumsatz <sup>2)</sup>	1 000 DM	110 752	38 886	9 032	25 273	12 991	18 881	5 689
Auftragseingang <sup>2)</sup>	1 000 DM	140 235	56 066	5 785	39 568	11 526	21 341	5 949

<sup>1)</sup> Einschließlich landwirtschaftlicher Bau. <sup>2)</sup> Ohne Umsatzsteuer.

## A. Vorbereitende Baustellenarbeiten, Hoch- und Tiefbau

### 4. Auftragseingang<sup>1)</sup> in 1 000 DM

- Ergebnisse für Betriebe von Unternehmen mit 20 und mehr Beschäftigten -

Merkmal	März 1997	Februar 1997	Januar-März		Veränderungen in %		
					März 97	März 97	Jan.- März 97
			1997	1996	gegenüber		
					Febr. 97	März 96	Jan.- März 96
<b>Hochbau</b>							
Wohnungsbau (unabhängig vom Auftraggeber)	19 770	11 982	40 615	46 348	+ 65,0	- 6,6	- 12,4
Gewerblicher und industrieller Hochbau <sup>1)</sup>	38 585	22 364	79 600	75 103	+ 72,5	+ 96,1	+ 6,0
Hochbauten für Bahn und Post (Deutsche Bahn AG, Post AG, Telekom AG, Postbank AG)	3	54	760	145	- 94,4	- 93,2	x
Hochbauten für Organisationen ohne Erwerbszweck (Kirchen, Vereine, Verbände, Gewerkschaften, Parteien, DRK u.a.)	316	323	1 956	12 567	- 2,2	- 91,5	- 84,4
Hochbauten für Körperschaften des öffentlichen Rechts (Bund, Länder, Gemeinden, Sozialvers. u. sonst. öffentl. Auftrag.)	4 634	1 391	18 511	27 658	+ 233,1	- 76,7	- 33,1
<b>Tiefbau</b>							
Gewerblicher und industrieller Tiefbau - ohne Straßenbau -	10 594	8 107	20 568	15 826	+ 30,7	+ 32,0	+ 30,0
Tiefbauten für Bahn und Post - ohne Straßenbau - (Deutsche Bahn AG, Post AG, Telekom AG, Postbank AG)	8 923	3 546	17 298	9 887	+ 151,6	+ 265,2	+ 75,0
Straßenbau (unabhängig vom Auftraggeber)	11 589	10 865	27 629	70 298	+ 6,7	- 69,2	- 60,7
Sonstiger Tiefbau - ohne Straßenbau - für Körperschaften des öffentl. Rechts sowie für Org. ohne Erwerbszweck	45 821	5 634	61 502	52 690	x	+ 73,9	+ 16,7
<b>Gesamter Hochbau<sup>1)</sup></b>	<b>63 308</b>	<b>36 114</b>	<b>141 442</b>	<b>161 821</b>	<b>+ 75,3</b>	<b>- 1,9</b>	<b>- 12,6</b>
<b>Gesamter Tiefbau</b>	<b>76 927</b>	<b>28 152</b>	<b>126 997</b>	<b>148 701</b>	<b>+ 173,3</b>	<b>+ 3,3</b>	<b>- 14,6</b>
<b>Auftragseingang insgesamt</b>	<b>140 235</b>	<b>64 266</b>	<b>268 439</b>	<b>310 522</b>	<b>+ 118,2</b>	<b>+ 0,9</b>	<b>- 13,6</b>
davon:							
aus dem Saarland	104 032	54 368	197 734	259 342	+ 91,3	- 12,0	- 23,8
aus anderen Bundesländern	36 203	9 898	70 705	51 180	+ 265,8	+ 74,7	+ 38,1

<sup>1)</sup> Ohne Mehrwertsteuer. - 1) Einschließlich landwirtschaftlicher Bau.

## A. Vorbereitende Baustellenarbeiten, Hoch- und Tiefbau

### 5. Auftragsbestand<sup>1)</sup> 1. Quartal 1997 in 1 000 DM

- Ergebnisse für Betriebe von Unternehmen mit 20 und mehr Beschäftigten -

Merkmal	1. Quartal 1997	4. Quartal 1996	3. Quartal 1996	1. Quartal 1996	Veränderungen in %	
					1. Quartal 1997	
					gegenüber	
					4. Quartal 96	1. Quartal 96
<b>Hochbau</b>						
Wohnungsbau (unabhängig vom Auftraggeber)	81 371	79 327	111 019	105 903	+ 2,6	- 23,2
Gewerblicher und industrieller Hochbau <sup>2)</sup>	148 945	135 079	168 826	132 037	+ 10,3	+ 12,8
Hochbauten für Bahn und Post (Deutsche Bahn AG, Post AG, Telekom AG, Postbank AG u.a.)	779	1 002	716	719	- 22,3	+ 8,3
Hochbauten für Organisationen ohne Erwerbszweck (Kirchen, Vereine, Verbände, Gewerkschaften, Parteien, DRK u.a.)	50 356	38 433	31 266	12 490	+ 31,0	x
Hochbauten für Körperschaften des öffentlichen Rechts (Bund, Länder, Gemeinden, Sozialvers. u. sonst. öffentl. Auftrag.)	87 251	100 097	103 543	132 682	- 12,8	- 34,2
<b>Tiefbau</b>						
Gewerblicher und industrieller Tiefbau - ohne Straßenbau -	21 795	40 296	39 445	40 684	- 45,9	- 46,4
Tiefbauten für Bahn und Post - ohne Straßenbau - (Deutsche Bahn AG, Post AG, Telekom AG, Postbank AG u.a.)	14 066	10 514	12 422	12 952	+ 33,8	+ 8,6
Straßenbau (unabhängig vom Auftraggeber)	82 619	82 717	79 178	90 628	- 0,1	- 8,9
Sonstiger Tiefbau - ohne Straßenbau - für Körperschaften des öffentl. Rechts sowie für Org. ohne Erwerbszweck	174 103	143 217	161 319	168 540	+ 21,6	+ 3,3
<b>Gesamter Hochbau<sup>2)</sup></b>	<b>368 702</b>	<b>353 938</b>	<b>415 370</b>	<b>383 831</b>	<b>+ 4,2</b>	<b>- 3,9</b>
<b>Gesamter Tiefbau</b>	<b>292 583</b>	<b>276 744</b>	<b>292 364</b>	<b>312 874</b>	<b>+ 5,7</b>	<b>- 6,5</b>
<b>Auftragsbestand insgesamt</b>	<b>661 285</b>	<b>630 682</b>	<b>707 734</b>	<b>696 705</b>	<b>+ 4,9</b>	<b>- 5,1</b>
davon:						
aus dem Saarland	532 702	517 370	536 318	540 887	+ 3,0	- 1,5
aus anderen Bundesländern	128 583	113 312	171 416	155 818	+ 13,5	- 17,5

<sup>1)</sup> Ohne Mehrwertsteuer. - 1) Zahlen werden nur vierteljährlich ermittelt. - 2) Einschließlich landwirtschaftlicher Bau.

## B. Bauinstallation und sonstiges Baugewerbe<sup>\*)</sup>

### 1. Betriebe, Beschäftigte, geleistete Arbeitsstunden, Lohn- und Gehaltssumme, Umsatz nach Wirtschaftszweigen 1. Quartal 1997

- Ergebnisse für Betriebe von Unternehmen mit 20 und mehr Beschäftigten -

WZ 93 Nr.	Wirtschaftszweig	Betriebe <sup>1)</sup>	Beschäftigte <sup>1)</sup>	Geleistete Arbeitsstunden	Bruttolohn- u. -gehaltsumme	Baugewerblicher Umsatz <sup>2)</sup>	Gesamtumsatz <sup>2)</sup>
		Anzahl		1 000	1 000 DM		
45.31.0	Elektroinstallation	23	1 111	379	11 339	31 179	34 041
45.32.0	Dämmung gegen Kälte, Wärme, Schall, Erschütterung	6	197	75	3 185	4 828	4 868
45.33.2	Installation von Heizungs-, Lüftungs-, Klima- und gesundheitstechnischen Anlagen	36	1 379	391	14 783	35 414	37 777
45.41.0	Stukkateurgewerbe, Gipserei, Verputzerei	17	425	108	4 821	13 512	13 534
45.43.2	Fliesen-, Platten- u. Mosaiklegerei	7	295	73	2 961	7 574	7 618
45.43.3	Estrichlegerei	4	181	43	1 998	4 380	4 441
45.44.1	Maler- und Lackierergewerbe	10	305	95	3 204	7 863	7 894
-	sonstige Bauinstallation und sonstiges Baugewerbe	10	299	99	3 604	10 848	11 423
<b>45.3 bis 45.5</b>	<b>Bauinstallation und sonstiges Baugewerbe insgesamt</b>	<b>113</b>	<b>4 192</b>	<b>1 263</b>	<b>45 895</b>	<b>115 598</b>	<b>121 596</b>

<sup>\*)</sup> Wird ab 1997 nur noch vierteljährlich erhoben und veröffentlicht.- 1) Am Ende des Berichtsvierteljahres.- 2) Ohne MwSt.

## B. Bauinstallation und sonstiges Baugewerbe<sup>\*)</sup>

### 2. Beschäftigte, Arbeitsstunden und Gesamtumsatz im Vergleich zu 1996

- Ergebnisse für Betriebe von Unternehmen mit 20 und mehr Beschäftigten -

WZ 93 Nr.	Wirtschaftszweig	Beschäftigte <sup>1)</sup>	Geleistete Arbeitsstunden	Gesamtumsatz	Beschäftigte <sup>1)</sup>	Geleistete Arbeitsstunden	Gesamtumsatz
		Veränderung in % 1. Quartal 1997/96			Veränderung in %		
45.31.0	Elektroinstallation	+ 0,9	- 0,3	- 17,4			
45.32.0	Dämmung gegen Kälte, Wärme, Schall, Erschütterung	- 14,7	- 3,8	- 36,6			
45.33.2	Installation von Heizungs-, Lüftungs-, Klima- und gesundheitstechnischen Anlagen	± 0,0	+ 0,5	- 0,3			
45.41.0	Stukkateurgewerbe, Gipserei, Verputzerei	+ 9,3	+ 13,7	+ 49,5			
45.43.2	Fliesen-, Platten- u. Mosaiklegerei	+ 1,0	- 26,3	- 34,2			
45.43.3	Estrichlegerei	+ 1,1	- 10,4	- 18,5			
45.44.1	Maler- und Lackierergewerbe	- 0,7	- 15,2	- 10,0			
-	sonstige Bauinstallation und sonstiges Baugewerbe	+ 15,0	+ 13,8	+ 22,3			
<b>45.3 bis 45.5</b>	<b>Bauinstallation und sonstiges Baugewerbe insgesamt</b>	<b>+ 1,3</b>	<b>- 1,9</b>	<b>- 7,2</b>			

<sup>\*)</sup> Wird ab 1997 nur noch vierteljährlich erhoben und veröffentlicht.- 1) Am Ende des Berichtsvierteljahres

## B. Bauinstallation und sonstiges Baugewerbe<sup>\*)</sup>

### 3. Kreisergebnisse 1. Quartal 1997

- Ergebnisse für Betriebe von Unternehmen mit 20 und mehr Beschäftigten -

Kreis	Betriebe <sup>1)</sup>	Beschäftigte <sup>1)</sup>	Geleistete Arbeitsstunden	Bruttolohn- und -gehaltsumme	Gesamtumsatz <sup>2)</sup>
	Anzahl		1 000	1 000 DM	
Stadtverband Saarbrücken	43	1 581	439	17 718	35 179
Landkreis Merzig Wadern	13	547	187	5 770	17 085
Landkreis Neunkirchen	15	518	174	5 770	19 138
Landkreis Saarlouis	20	798	223	8 814	29 056
Saarpfalz-Kreis	15	529	164	5 665	15 613
Landkreis St. Wendel	7	219	76	2 158	5 525
<b>Saarland</b>	<b>113</b>	<b>4 192</b>	<b>1 263</b>	<b>45 895</b>	<b>121 596</b>

<sup>\*)</sup> Wird ab 1997 nur noch vierteljährlich erhoben und veröffentlicht.- 1) Am Ende des Berichtsvierteljahres.- 2) Ohne MwSt.

## Verzeichnis der Wirtschaftszweige im Baugewerbe

WZ 93- Nr.	Wirtschaftszweig Vorbereitende Baustellenarbeiten, Hoch- und Tiefbau	WZ 93- Nr.	Wirtschaftszweig Bauinstallation und sonstiges Baugewerbe
45.11.1	Abbruch-, Spreng- und Enttrümmerungsgewerbe <input type="checkbox"/>	45.31.0	Elektroinstallation <input type="checkbox"/>
45.11.2	Erdbewegungsarbeiten <input type="checkbox"/>	45.32.0	Dämmung gegen Kälte, Wärme, Schall u. Erschütterung <input type="checkbox"/>
45.11.3	Landeskulturbau und Renaturierung von Gewässern <input type="checkbox"/>	45.33.1	Klempnerei, Gas- und Wasserinstallation <input type="checkbox"/>
45.11.4	Aufschließung von Lagerstätten <input type="checkbox"/>	45.33.2	Installation von Heizungs-, Lüftungs-, Klima- und gesundheitstechnischen Anlagen <input type="checkbox"/>
45.12.0	Test- und Suchbohrung <input type="checkbox"/>	45.34.0	Sonstige Bauinstallation <input type="checkbox"/>
45.21.1	Hoch- und Tiefbau ohne ausgeprägten Schwerpunkt <input type="checkbox"/>	45.41.0	Stukkateurgewerbe, Gipserei und Verputzerei <input type="checkbox"/>
45.21.2	Hochbau (ohne Fertigteilbau) <input type="checkbox"/>	45.42.0	Bautischlerei <input type="checkbox"/>
	Herstellung von Fertigteilbauten aus	45.43.1	Parkettlegerei <input type="checkbox"/>
45.21.3	Beton im Hochbau aus selbsthergestellten Bausätzen <input type="checkbox"/>	45.43.2	Fliesen-, Platten- und Mosaiklegerei <input type="checkbox"/>
45.21.4	Beton im Hochbau aus fremdbezogenen Bausätzen <input type="checkbox"/>	45.43.3	Estrichlegerei <input type="checkbox"/>
45.21.5	Holz im Hochbau aus fremdbezogenen Bausätzen <input type="checkbox"/>	45.43.4	Sonstige Fußbodenlegerei und -kleberei <input type="checkbox"/>
45.21.6	Brücken- und Tunnelbau u.ä. <input type="checkbox"/>	45.43.5	Tapetenkleberei <input type="checkbox"/>
45.21.7	Kabelleitungstiefbau <input type="checkbox"/>	45.43.6	Raumausstattung ohne ausgeprägten Schwerpunkt <input type="checkbox"/>
45.22.1	Dachdeckerei <input type="checkbox"/>	45.44.1	Maler- und Lackierergewerbe <input type="checkbox"/>
45.22.2	Abdichtung gegen Wasser und Feuchtigkeit <input type="checkbox"/>	45.44.2	Glasergerwerbe <input type="checkbox"/>
45.22.3	Zimmerei und Ingenieurholzbau <input type="checkbox"/>	45.45.1	Fassadenreinigung <input type="checkbox"/>
45.23.1	Straßenbau <input type="checkbox"/>	45.45.2	Ofen- und Herdsetzerei <input type="checkbox"/>
45.23.2	Eisenbahnoberbau <input type="checkbox"/>	45.45.3	Ausbaugewerbe anderweitig nicht genannt <input type="checkbox"/>
45.24.0	Wasserbau <input type="checkbox"/>	45.50.0	Vermietung von Baumaschinen und -geräten mit Bedienungspersonal <input type="checkbox"/>
45.25.1	Brunnenbau <input type="checkbox"/>		
45.25.2	Schachtbau <input type="checkbox"/>		
45.25.3	Schornstein-, Feuerungs- und Industrieofenbau <input type="checkbox"/>		
45.25.4	Gerüstbau <input type="checkbox"/>		
45.25.5	Gebäudetrocknung <input type="checkbox"/>		
45.25.6	Sonstiger Tiefbau <input type="checkbox"/>		

Entspricht der Klassifikation der Wirtschaftszweige - WZ 93 - Baugewerbe

# Veröffentlichungen

## I. Zusammenfassende Schriften

### **Statistisches Handbuch für das Saarland**

Erscheint zweijährlich im Wechsel mit Statistisches Taschenbuch für das Saarland.

Das Statistische Handbuch vermittelt aus dem Bereich der amtlichen Statistik die jeweils aktuellen Ergebnisse. Dem Benutzer steht reiches Zahlenmaterial aus sämtlichen Bereichen des wirtschaftlichen, kulturellen und sozialen Lebens zur Verfügung. Durch Zeit- und regionale Vergleiche lassen sich Entwicklungen in der Bevölkerungs-, der Wirtschafts- und Sozialstruktur erkennen.

### **Statistisches Taschenbuch für das Saarland**

Erscheint zweijährlich im Wechsel mit Statistisches Handbuch für das Saarland.

Das Statistische Taschenbuch will die zweijährliche Erscheinungsphase des Handbuchs durch Publizierung der jeweils neuesten, wichtigsten Daten der amtlichen Statistik ausfüllen. In seiner Gliederung ist es nicht so differenziert angelegt wie das bedeutend umfangreichere Handbuch. In einem Anhang werden zusätzlich die wichtigsten Daten der amtlichen Statistik für die übrigen Bundesländer aufgeführt.

### **Saarland heute - Statistische Kurzinformationen (erscheint jährlich)**

## II. Fachstatistische Schriften

### **Handbuch Öffentliche Finanzen**

Erscheinungsweise jährlich.

Das Handbuch stellt Grunddaten über die aktuelle Finanzsituation im öffentlichen Bereich zur Verfügung. Angegeben sind sowohl einfache Bestandszahlen als auch funktional gegliederte Ergebnisse für Gemeinden und Land.

### **Statistische Berichte**

Zur schnellen Unterrichtung von Verwaltung und anderen Interessenten werden hier die neuesten Ergebnisse der laufenden Statistiken wie auch die ersten Resultate von Sondererhebungen veröffentlicht. Ihre sachliche Gliederung ist sehr differenziert und bundeseinheitlich festgelegt.

### **Bildung - Kurzinformation (erscheint jährlich)**

## III. Reihen

### **Einzelschrift zur Statistik des Saarlandes**

In dieser Reihe, die bis heute fast 100 Einzelschriften umfaßt, werden aus dem gesamten Spektrum der amtlichen Statistik schwerpunktmäßig Einzelthemen behandelt.

### **Saarland in Zahlen (Sonderhefte)**

In dieser Serie werden die Ergebnisse von periodisch wiederkehrenden Zählungen veröffentlicht.

### **Saarländische Gemeindezahlen**

In dieser jährlich erscheinenden Publikation werden Informationen aus den verschiedensten Bereichen der amtlichen Statistik auf Gemeinde- bzw. Kreisebene veröffentlicht.

### **Volkswirtschaftliche Gesamtrechnungen der Länder (Gemeinschaftsveröffentlichungen der Statistischen Landesämter)**

Ergebnisse über Entstehung, Verteilung und Verwendung des Sozialprodukts nach Ländern sowie Bruttowertschöpfung der kreisfreien Städte und Landkreise, Erscheinungsweise ein- bis zweijährlich.

## IV. Verzeichnisse

wie Gemeindeverzeichnis, Schulverzeichnis, Krankenhausverzeichnis, Märkte im Saarland, Systematischer Datenbestandskatalog des saarländischen Informationssystem SAPLIS usw. werden jährlich aktualisiert herausgegeben;  
neu: Straßenverzeichnis

Presse- und Informationsdienst

**Saarland**

STATISTISCHES LANDESAMT

Virchowstr. 7, 66119 Saarbrücken, ☎ 06 81/5 01 - 59 35, Telefax 06 81/5 01 - 59 21